



НАЧАЛНО УЧИЛИЩЕ
„СВЕТИ СВЕТИ КИРИЛ И МЕТОДИЙ”
4144, с. Борец, община Брезово, област Пловдив, ул. „Първа” № 47А, тел. 0879925972
e-mail: info-1600704@edu.mon.bg

П Л А Н

**за защита при бедствия
на пребиваващите в НУ „Свети Свети Кирил и Методий”
през учебната 2025/2026 год.**

С настоящия План служителите са запознати на Общо събрание, отразено с
Протокол № 8 от 03.09.2025 год.

ЧАСТ ПЪРВА

I. ОБЩИ ПОЛОЖЕНИЯ

Основание за разработване:

Този План се разработва на основание чл. 36 от Закон за защита при бедствия и Наредба № 7 от 23.09.1999 г. за минимални изисквания за здравословни и безопасни условия на труд, Инструкция № 2 от 05.07.2004 г.

Планираните мерки за защита при бедствия на пребиваващите се базират на прогнозирането на възможните рискови фактори за обекта и последиците от тях. Те са резултат от анализ на: географското разположение на НУ «Св. Св. Кирил и Методий»; изградената инфраструктура; дейностите, които осъществява; състоянието на комуникациите и реалните възможности за действие на ръководството и персонала при бедствия или извънредни ситуации.

Целта на плана е:

1. Да се прогнозира вероятните бедствия и извънредни ситуации, които е възможно да възникнат на територията на НУ «Св. Св. Кирил и Методий» и очакваните последици от тях.

2. Да се създаде организация за защита на живота и здравето на децата и всички пребиваващи на територията на институцията при възникване на бедствия или извънредни ситуации.

3. Да се разпределят отговорностите на органите за ръководство на обекта и задачите на персонала при възникване на бедствия или извънредни ситуации.

4. Да се организира ефективно изпълнение на евакуационни, спасителни и възстановителни дейности.

Планът се поддържа в активно състояние чрез:

- изпълнение на превантивни мерки за свеждане до минимум на условията за възникване на бедствени ситуации;
- създаване на условия за нормално функциониране на обекта при усложнена обстановка вследствие възникнали извънредни ситуации;
- обучение на членовете на Щаба за изпълнение на Плана, за поведение и действие при бедствия;
- обучение на персонала за защита при бедствия;
- провеждане на тренировки за изпълнение на Плана веднъж годишно.

Организацията и контролът по изпълнение на задачите произтичащи от Плана за защита при бедствия се осъществяват лично от директора на в НУ «Св. Св. Кирил и Методий», който е и председател на обектовия щаб за осигуряване изпълнението на плана за защита при бедствия на пребиваващите.

1. ХАРАКТЕРИСТИКА НА ОБЕКТА

1.1. МЕСТОПОЛОЖЕНИЕ

НУ «Св. Св. Кирил и Методий» се намира близо до центъра на с. Борец.

- Разположено е в близост до :
- Католически храм- от северната страна;
- Река - от запад;
- Стадион - от южната страна;
- Жилищни домове - от север,изток и запад ;

1.2. ПОДХОД КЪМ ОБЕКТА

Наличие на 3 основни входа/изхода към сградата на НУ «Св. Св. Кирил и Методий». Достъп до училището има от запад по основния път, където е централния вход на училището - ул. "Първа" № 47А. Източният вход/изход позволява влизане на коли със специално предназначение (пожарна безопасност, бърза помощ, полиция и др.)

1.3.ОПИСАНИЕ НА ОБЕКТА

1.3.1.Основна дейност

НУ «Св. Св. Кирил и Методий» е институция за обучение, възпитание и социализация на деца от 5 до 11 годишна възраст.

Работи на петдневна работна седмица с целодневна организация на учебния ден с работно време от 6.00 до 17.10 ч., при необходимост до 18.00 часа.

НУ «Св. Св. Кирил и Методий» има общ наличен състав – 43 бр., от които:

От тях:

- директор – 1 бр.
- учители – 6 бр.
- помощен персонал – 1 бр.
- ученици – 22 бр.
- деца - 11 бр.
- здравен служител – 1 бр. (не е на щат към училището, идва два пъти седмично)
- образователен медиатор по проект - 1 бр.
- помощник възпитател по проект - 0 бр.

1.3.2.Сграден фонд

- обща площ – 5800 кв.м.
- застроена площ – 800 кв.м.
- незастроена площ – 5000 кв.м.
- брой на сградите – 1 бр.
- етажност – 1
- степен на пожароопасност
- тип строителство – масивна
- подземни етажи – 1
- наличност на: ПРУ - няма
скривалище - няма
басейн - няма
- характеристика на първи етаж: класни стаи - 5, дирекция - 1, учителска стая - 1, игротека - 1, физкултурен салон - 1, офис - 1, санитарни възела - 2, медицински кабинет - 1, главно електрическо табло - 1
- подземен етаж: 4 складови помещения
- в югоизточната част на двора е разположен склад за въглища и неизползвана външна тоалетна.

II. Рискове за обекта съгласно общинския план за защита при бедствия

На територията на община Брезово могат да възникнат следните бедствия:

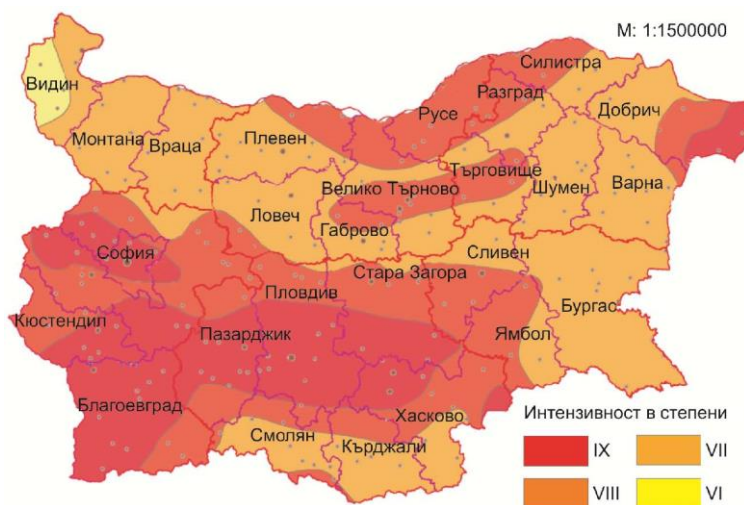
1. Земетресения

Земетресенията са природни бедствия, които могат да предизвикат пожари, наводнения, аварии, епидемии, прекъсване на комуникационни и транспортни връзки, свлачища и др.

Земетресенията представляват внезапно освобождаване на енергия от земната кора, при което за кратко време се генерират сеизмични вълни. Обемът, в който се освобождава енергията, се нарича земетръсно огнище. В земетръсното огнище настъпва разрушение на земната кора по една основна равнина в резултат на което се формира земетръсния разлом. От земетръсното огнище се разпространяват различни по скорост земетръсни вълни, които разтърсват земната повърхност и се възприемат като трусове. Колкото по-голяма енергия се освобождава, толкова те са по-силни. Сеизмичните вълни са еластични вълни, които в реална земна среда се разпространяват във вид на трептения. По своя произход земетресенията се

делят на тектонски и вулканични. По дълбочина на хипоцентъра се делят на плитки (до 100 км), междинни (100–300 км) и дълбоки земетресения (300–700 км). Най-разрушителни са плитките тектонски земетресения. Силата на земетресението се оценява чрез два различни по своята физическа същност показателя: сеизмична интензивност и магнитуд. Това става по няколко скали, но най-използваните са две. 12-степенната скала на Медведев-Шпонхойер-Карник измерва интензивността (степената на разрушенията на сгради и съоръжения, на деформации на почвата и степента на психологическото въздействие върху хората). 9-степенната скала на американския учен Чарлз Рихтер характеризира сеизмичната енергия (магнитуда), излъчена в огнището на земетресението (в епицентъра).

Според сеизмичното райониране на страната, територията на село Борец попада в Средногорския сеизмичен район. От теоретична възможност за повторяемост, може да се оцени, че за 100 г. в района би могло да се случи едно земетресение, при което ще настъпят сериозни повреди на жилищни и обществени сгради и на комунално-енергийните мрежи.



Наименование	Степен на интензивност на земетресенията в зависимост от силата на пораженията											
	I	II	III	IV	V	VI	VII	VIII	IX	X	XI	XII
Медведев - Шпонхойер - Карник (Русия)						VI	VII	VIII	IX	X	XI	
Меркали-Канкани-Зибберг (международна от 1923 г.)	I	II	III	IV	V	VI	VII	VIII	IX	X	XI	XII
Меркали - модифицирана (САЩ)	I	II	III	IV	V	VI	VII	VIII	IX	X	XI	XII
Омори (Япония)	0	1	2	3	4	5	6	7				

Степен на интензивност на земетръсните зони в България по четири различни скали

В резултат на сеизмично въздействие е възможно възникване на следните обстановки на територията на училището:

- носещите конструкции на сградите ще получат сериозни повреди;
- евентуално ще има човешки жертви и пострадали;
- ще бъде нарушено електрозахранването;
- ще бъдат нарушени телефонните връзки;
- възможни са сериозни повреди на маршрутите за евакуация на сградата, както и неизползваемост на подходите за извършване на спасителни работи;
- ще се наруши снабдяването с питейна вода;
- ще се създаде пожароопасна обстановка.

2. Наводнения

Наводненията представляват временно заливане на значителна част от земната повърхност. Според причините, които ги предизвикват, наводненията се класифицират в две основни групи: природни и техногенни.

Природните наводнения биват:

- наводнения от речни разливи.
- поройни наводнения.

Това са наводненията причинени от:

- неочаквано силно нарастване на оттока в даден участък на речните русла в резултат на обилно снеготопене или на дъждове с голяма интензивност в съответната водосборна област.

- ледоход, който при натрупване на едно място предизвиква преграждане и подприщване водите на речните корита;

- внезапно натрупани скални или земни маси в речните долини;

Техногенните наводнения са:

- наводнения от аварии и неправилно управление на хидротехнически съоръжения;
- наводнения, причинени от преднамерени действия.

Те са предизвикани от:

- нарушаване цялостта на язовирни стени;
- разрушаване на предпазни диги;
- непочистени речни корита и канали;
- задръстване на преливни съоръжения и подприщване на водите във водохранилищата;
- свличания на огромни количества земни и/или скални маси в очертанията на водохранилищата и предизвикване повишаване на водните нива повече от височините на язовирните стени.

Според своята интензивност, повтораемост и въздействия наводненията се делят на:

- малки наводнения (I категория)
- опасни наводнения (II категория)
- силно опасни наводнения (III категория)
- опустошителни наводнения (IV категория)
- катастрофални наводнения (V категория)

Училището попада в заливната зона на землищата на с. Стрелци, с. Борец и напоителен канал, минаващ на север от селото.

3. Снежни бури, поледици и обледявания

Възможни са заледявания и обледявания в района около училището (улици, тротоарите, училищния двор), образувания на ледени висулки от покривите на сградите. Преди началото на зимния сезон училището да си осигури необходимите количества пясък, луга и сол за обработване на училищния двор, стърбището и тротоарите около училището. По ръководството на учителите да се инструктират учениците да не преминават под стрехи, улуци и водосточни тръби с образувани висулки - има опасност от откъртването им.

Ниските температури са причина за обледеняването на електропроводите и други открити комуникационни линии.

Вследствие на усложнената метеорологична обстановка и обилния снеговалеж и снегонавявания е възможно образуване на големи преспи, което би затруднило комуникацията на както и подходът и изходът от него. Това в най-голяма степен представлява опасност, ако на обекта възникне аварийна ситуация, за овладяването на която ще е необходима външна намеса.

Снегонавяванията могат да изолират обекта и да затруднят получаването на външна помощ при необходимост. Основна задача на персонала е да поддържа достатъчна степен на проходимост в подходите и изходите на сградата.

При обледяване учителите да инструктират учениците да не преминават под електропроводи и в близост до скъсани проводници или огънати или счупени стълбове на електроснабдяването.

4. Пожари

Пожарите в сгради с масово пребиваване на хора се причиняват основно от човешка дейност – неспазване на технически мерки за безопасност и неизправни технически съоръжения, работещи без контрол отоплителни уреди, палене на открит огън и по-рядко от природни явления – мълнии.

Възникване на пожар в района на обекта е възможно при:

- късо съединение в електрическата инсталацията на сградата
- аварии в електрическите уреди, при непозволено използване на нагревателни уреди или открит огън;
- аварии в електрическите уреди при претоварване на електропреносната мрежа;
- в резултат на мълния при нарушена мълниезащита;

Пожар може да се получи и в резултат на термично въздействие от високата температура, отделена при пожари, протичащи извън територията на обекта, но в опасна близост до него.

Основна опасност при евентуално възникване на пожар представляват помещения, съдържащи леснозапалими и пожароопасни материали.

В обекта е изградена пожароизвестителна система (електрическа аларма)

Захранването на обекта с питейна вода за битови и противопожарни нужди се осъществява от водопровод.

НУ „Св. Св. Кирил и Методий“ е осигурена с 4 (четири) броя пожарогасители от следните видове: 1 водни, 2 прахови, 1 CO₂, разположени и обозначени в съответствие с действащите нормативни документи на всеки етаж.

5. Радиоактивно замърсяване в резултат на авария в АЕЦ „Козлодуй“ или трансграничен пренос на радиоактивни вещества.

Повишаване на радиационния фон на територията на село Борец е възможно при:

- радиационна авария в АЕЦ „Козлодуй“ и обекти работещи с ядрено гориво;
- трансграничен пренос на радиоактивни вещества;
- аварии с източници на йонизиращо лъчение (производствено-технологични, измервателни, медицински, пътно-транспортни произшествия с превоз на източници на йонизиращи лъчения).

При авария в АЕЦ, радиоактивното замърсяване се формира от изхвърлените в атмосферата радиоактивни вещества, състоящи се от продуктите на делението на ядреното гориво, съставляващи около 200 вида радиоактивни изотопи. Изхвърлените радиоактивни вещества се издигат на височина от стотици метри до няколко километра и се отнасят от въздушните течения на големи разстояния. В резултат на изхвърлянето им в околната среда ще се получи и радиоактивно замърсяване на почвата, растителността, водата и въздуха многократно превишаващо допустимите норми.

При авария в АЕЦ „Козлодуй“, територията на село Борец не попада в 30-километровата зона за аварийно планиране. Въпреки това ще е необходимо провеждане на мероприятия за защита - временно укриване в приспособени за целта помещения, йодна профилактика, раздаване и използване на индивидуални средства за защита и провеждане на дезактивационни мероприятия.

В зависимост от метеорологичната обстановка при средногодишна скорост на вятъра от 2 m/s радиоактивното замърсяване ще достигне до границите на общината след около 24 часа при възникване на надпроектна радиационна авария в АЕЦ „Козлодуй“ и 2-3 денонощия при трансграничен пренос на радиоактивни вещества. При необходимост, в следствие на

усложнена обстановка, НУ «Св. Св. Кирил и Методий» може временно да преустанови дейността си.

В района на НУ «Св. Св. Кирил и Методий» няма обекти, работещи и/или съхраняващи източници на йонизиращи лъчения.

6. Замърсяване с опасни химични вещества в следствие авария в съседен обект

В района на НУ «Св. Св. Кирил и Методий» няма обекти, чиято близост да е допълнителен рисков фактор.

Транспортни произшествия също могат да създадат условия за замърсяване и реална опасност за пребиваващите в училището.

7. Терористичен акт

Терористични действия са особено тежки престъпления, извършени с използването на средства за взривяване, огнестрелно оръжие и други средства, включващи:

- взривяване на сгради и отделни помещения в охраняваните обекти научреждения, предприятия, складове, офиси, банки, моторни превозни средства, ж.п. и други транспортни средства и всякакъв вид други обекти;

- отвличане на длъжностни лица, транспортни средства и други лица от охранявания обект;

- вземане за заложници на длъжностни и други лица, с цел изпълнение на предявени криминални или други искания.

Дейността на директора в борбата с терористичните действия е насочена изцяло в помощ на органите от Национална служба ПОЛИЦИЯ и останалите служби и звена от МВР.

Директорът е длъжен незабавно да подаде на „Оперативната дежурна част“ на териториалното поделение на МВР, на чиято територия се намира охранявания обект, цялата информация, получена във връзка със сигнала за подготвящ си или извършен терористичен акт, както и получена информация за евентуално възможно бъдещо извършване на терористична дейност.

Директорът изпълнява изцяло всички разпореждания от органите на Национална полиция и останалите служби и звена от МВР, свързани с ограничаването, недопускането, предотвратяването и разкриването на терористичните действия.

Действията на персонала при терористичен акт са отразени в отделен план.

III. Мерки за защита на пребиваващите

1. Мерки за защита при земетресение

Информация за епицентъра и магнитута на възникнало земетресение на територията на село Борец ще се получи от кмета на селото.

Ръководството на дейностите при земетресение на територията на НУ «Св. Св. Кирил и Методий» ще се изпълнява от директора (при негово отсъствие от Лидия Койрушка), подпомогнат от членовете на Щаба за изпълнение на плана.

Очаква се настъпване на паника сред учениците. Поради това е необходимо персоналът своевременно да организира безопасното напускане на сградата.

При усещане на първия трус:

Пребиваващите не напускат сградата, освен ако могат да излязат навън за около 10 секунди и заемат най-безопасните места в помещенията - под рамките на вратите, близо до вътрешни стени, колони, под стабилна маси.

След преминаване на първия трус (около 60 секунди) се извършва следното:

Директорът организира оглед за уточняване на обстановката в училището, наличие на пострадали от персонала и учениците, размер на разрушенията, има ли възникнали пожари, повреди по комунално-енергийната система и др. и определя пътищата за извеждане на пребиваващите в сградата;

Янка Узунова изключва електрозахранването;

Янка Узунова спира водата;

Янка Узунова отключва всички изходи;

Директорът (дежурният учител) организират евакуирането на децата извън сградата на открито място на разстояние по-голямо от височината на сградата.(извън училищния двор - на тротоара срещу централния вход)

Класните ръководители (учители ГЦОУД) проверяват за наличието на всички лица били в сградата преди труса и има ли такива останали в нея. Ако има пострадали Янка Узунова и медицинската сестра помагат за извеждането им;

Класните ръководители (учители ГЦОУД) организират оказване на първа долекарска помощ на пострадалите и транспортирането им до болнично заведение;

Директорът влиза във връзка с близките на пострадалите;

Чрез информационните сайтове на община Брезово и местните средства за масово осведомяване, ръководството на НУ «Св. Св.- Кирил и Методий» ще получи допълнителни указания за поведение и действия на населението при земетресение.

След земетресението:

Изчаква се излъчването на информация за затихване на земните трусове и за отминалата опасност. В сградите се влиза само след основен оглед и проверка, направена от компетентни органи. Не се претоварват телефонните линии с ненужни телефонни разговори, правят се кратки съобщения до близки.

За преодоляване на последствията от земетресението при необходимост (*ако има пострадали лица, възникнал е пожар вследствие на труса и др.*) се търси специализирана помощ от частите на ЕСС чрез ЕЕНСП 112 или чрез оперативния дежурен на РС ПБЗН – Раковски или от кмета на община Брезово, чрез оперативния дежурен в общината.

Работата на училището се възобновява след проверка на сградата и на изправността на всички системи, обезпечавачи нейното функциониране както и писмено разрешение на компетентните органи.

2. Мерки за защита при наводнение

При опасност от наводнение

Директорът (упълномощено от него длъжностно лице) при получаване на сигнал за опасност от възникване на наводнение извършва следното:

- Организира дежурство с цел наблюдение района на училището за установяване началото на наводнението и поддържа връзка с оперативния дежурен на община Брезово;

- Осигурява изпълнението на всички решения, взети от кмета на общината;

- Организира изнасянето на ценно имущество и документи от помещенията, в които има опасност от наводнение;

- Организира временно прекратяване на мероприятията в помещения, застрашени от наводнение;

- Доуточнява маршрутите и местата за установяване до преминаване на опасността.

- При възможност се изграждат диги от чували с пясък на застрашените участъци

След възникване на наводнение

Директорът (упълномощено от него длъжностно лице) извършва следното:

- Информира пребиваващите в обекта;

- Прекратява дейността в обекта;

- Организира качването на децата върху чиновите и масите;

- Прави проверка на децата и ако има липсващи организира издирването;

- Организира оказването на долекарска помощ на пострадалите;

- Предава информация до дежурния по Общински съвет по сигурност (ОД по ОбСС) в община Брезово или до дежурния в РС ПБЗН-Раковски за обстановката в училището и при необходимост иска конкретна помощ.

След преминаване на опасността завръщането на персонала и учениците може да стане само след внимателен оглед на терена, сградите, инсталациите, съоръженията и др. и след разрешение от специализираните и компетентни органи. При наличие на наводнени сгради и съоръжения, същите се отводняват.

3. Мерки за защита при снежни бури, поледници и обледявания

Директорът (упълномощено от него длъжностно лице предупреждава персонала и пребиваващите за опасността;

- предприемат се мерки за осигуряване на нужната организация по снегопочистване и опясъчаване;

- осигурява се необходимия режим на работа на водните и отоплителни инсталации, за предотвратяване на аварии и усложняване на ситуацията;

- проверява се наличността и състоянието на инструментите за снегопочистване и ако е необходимо, се осигуряват допълнителни инструменти;

Основна задача на персонала при настъпило снегонавяване е да поддържа проходимост на подхода/ите, входа/овете и изхода/ите на училището. Същият/те се почистват от сняг и лед ръчно от персонала.

При невъзможност за придвижване до местоживее на персонала и учениците се организира тяхното престояване в училището до осигуряване на възможността за завръщането им по домовете;

Организира се осигуряването на лекарска помощ при необходимост;

4. Мерки за защита при пожари

При възникване на пожар:

- задейства се най-близкия бутон на пожароизвестителна система;

- съобщава се на тел.112, като се дават точни отговори на въпросите, които операторът ще зададе;

- организира се евакуация на пребиваващите от зоната на пожара на безопасно разстояние;

- изключва се електрическото хранване на етаж (сградата) в която е възникнал пожара;

- започва се гасене с най-близкия подходящ пожарогасител, само ако това е безопасно;

- оказва се първа помощ на пострадалите;

- ръководителят на обекта подпомага с информация органите на ПБЗН след тяхното пристигане;

- осигурява се достъп до огнището на пожара и източниците за вода на специализираната техника на РСПБЗН-Раковски;

При пожар е възможно отделяне на токсични вещества, прах и сажди. За предпазване на пребиваващите в училището се поддържа резерв от индивидуални средства за защита за еднократна употреба. За учениците и децата същите се съхраняват в класните стаите и се раздават от съответния учител, а за останалия персонал – по работните места. Приложение №7.

5. Мерки за защита при радиоактивно замърсяване в резултат на авария в АЕЦ „Козлодуй” или трансграничен пренос на радиоактивни вещества

При възникване на авария в АЕЦ „Козлодуй” персонала на училището ще бъде информирани за развитието на аварийната ситуация и последствията от нея и за предприетите от изпълнителната власт защитни мерки. Указания за поведение и действие ще бъдат получени чрез средствата за масова информация. Допълнителни защитни мерки, като укриване, използване на индивидуални средства за защита и евакуация ще бъдат разпоредени от органите за ПБЗН.

При възникване на радиоактивно замърсяване, което представлява опасност за здравето на пребиваващите в обекта е необходимо да се предприемат следните действия:

- инструктиране на персонала за поведение и действие в условия на радиоактивно замърсяване и контролиране спазването на предвидените мерки;
- херметизация на врати, прозорци, отдушници, климатици с цел недопускане навлизане на радиоактивни вещества в помещенията. Подготовка на помещения, които могат да се използват като противорадиационни укрития /приземни и подземни етажи;
- прекратяване на всички дейности на открито, а при крайна необходимост те да се провеждат за кратко време.
- раздаване на индивидуалните средства за защита;
- ежедневно измиване на пътищата на обекта с вода с цел да не се вдига прах, а на вътрешните помещения - с вода и миеси препарати.
- влизане в сградите и помещенията след почистване /изтупване/ на горните дрехи на предварително определени за целта места;
- използване само на бутилирана вода и консервирани храни

Йодна профилактика, като защитна мярка, ще се извърши съгласно Критериите за прилагане на защитни мерки, заложи в Наредбата за аварийно планиране и аварийна готовност при ядрена и радиационна авария и Наредба № 28 за условията и реда за медицинско осигуряване и здравни норми за защита на лицата в случай на радиационна авария, издадена от Министъра на здравеопазването. Таблетките калиев йодид ще бъдат получени от организирани пунктове от кмета на общината и с присъствието на представител на РЗИ-Пловдив.

Вземането на йодните таблетки ще се извърши само след решение на Министерството на здравеопазването, т.к те предпазват щитовидната жлеза само от попадане на радиоактивен йод в нея, но не защитават от другите радиоактивни вещества, които се отделят при авария в АЕЦ. Йодната профилактика ще се проведе най-малко два часа преди началото на замърсяването.

Вода от водопроводната мрежа ще се използва само ако има разрешение от компетентните органи.

Движението извън сградата ще се извършва само с индивидуални средства за защита.

При трансграничен пренос на радиоактивни вещества ще се вземат следните специални мерки за осигуряване на радиационна защита на населението:

- оповестява се населението за аварията и се разясняват мерките и поведението му при трансграничното радиоактивно замърсяване;
- преминава се в режим на непрекъснато измерване на системите за радиационен контрол;
- привеждат се в готовност силите на единната спасителна система в общината;
- извършва се йодна профилактика (само след решение на Министерства на здравеопазването);
- извършва се анализ на води, хранителни продукти, фуражи и др.
- осигурява се жизнената дейност на населението и добиване на практически умения в условията на радиоактивно замърсяване - използване на консервирани храни и фуражи, пиене на минерална вода, спазване на лична хигиена и хигиена на дома и населеното място, преминаване на специален режим на пречиствателните станции, неизползване на открити водоеми и др.

6. Мерки за защита при замърсяване с опасни химични вещества в следствие авария в съседен обект.

Директорът (упълномощено от него длъжностно лице):

- Организира събиране на информация за часа на аварията, вида и количеството на изтеклите /изхвърлените/ в околната среда токсични вещества, посоката и скоростта на вятъра и вертикалната устойчивост на въздушните маси, отдалечеността на обекта;

- Незабавно оповестява пребиваващите и дава указания за поведение и действия;

Ако параметрите на аварията позволяват извеждане от сградата :

- Организира максимално бързото извеждане на хората от сградата и застрашения район в посока перпендикулярна на разпространението на токсичния облак на безопасно място съгласно указанията на специализираните органи. Придвижването се извършва с наличните транспортни средства или пеша.

- Организира своевременното раздаване на наличните индивидуални средства за защита на дихателните органи и съответните разтвори за неутрализиране на опасните вещества;

- Осигурява първа долекарска помощ при необходимост и взема мерки за транспортиране на пострадалите до болнично заведение.

Ако параметрите на аварията не позволяват извеждане от сградата:

- Организира своевременното затваряне на вратите, прозорците, отдушниците и херметизирането на предварително определените за целта помещения с подръчни средства и материали;

- Организира своевременното раздаване на наличните индивидуални средства за защита на дихателните органи и съответните разтвори за неутрализиране на опасните вещества;

- Осигурява първа долекарска помощ в случаите, когато има обгазени и пострадали и взема мерки за транспортирането им в болнично заведение.

Действия след приключване на аварията:

- Проветряват се всички помещения, при необходимост се изискват замервания на въздуха за опасни вещества от специализираните органи.

- Извършва се измиване на коридори, помещения и съоръжения с вода и миещи препарати

IV. Разпределение на задълженията, отговорните структури и лицата за изпълнение на предвидените мерки.

Всички дейности по защитата на работещите и посетителите в училището при бедствия и аварии се основават на предварително създадената организация и предвидени лица за извършване на превантивни, спасителни, евакуационни дейности и изпълнение на неотложни аварийно-възстановителни работи чрез сформирания Щаб за изпълнение на Плана за защита при бедствия на НУ «Св. Св. Кирил и Методий», под ръководството на директора (упълномощено от него длъжностно лице (Приложение № 1).

Задачите на Обектовия щаб са:

- Да създаде организация за управление на обекта в бедствени ситуации.
- Да планира превантивни мероприятия и организира тяхното изпълнение.
- Да организира и проведе предвидените защитни мерки за работещите и пребиваващите в зависимост от ситуацията
- Да координира и взаимодейства със съставните части на единната спасителна система.

Отговорно лице за задействане на плана: Милена Желева Иванова – директор на НУ «Св. Св. Кирил и Методий», с. Борец.

При настъпване на извънредна ситуация незабавно се уведомява Председателя (зам.председателя) на Обектовия щаб за изпълнение на плана и по негово разпореждане – членовете на аварийно-спасителната група. Приложение № 9

По нареждане на председателя на щаба, дежурният охранител или служителят пръв забелязал опасността оповестява пребиваващите училището чрез *монтираната локална аларма*.

За свеждане до минимум на условията за възникване и намаляване на последиците от бедствия и аварии на територията на обекта се извършва:

- изпълнение на превантивни мерки – провеждане на обучение на работещите за защита при бедствия, провеждане на тренировки по изпълнение на Плана за защита при бедствия (*Приложение № 10 и Приложение № 1*);

- формиране на Обектов щаб за изпълнение на Плана за защита при бедствия и обучение на членовете на щаба за ръководство на дейностите по защита на работещите в обекта (*Заповед за формиране на Обектов щаб - Приложение № 1, Списък на членовете на щаба - Приложение № 3*)

- За подпомагане на щаба и извършване на конкретни дейности при бедствия и техногенни аварии се създава, обучава и поддържа в готовност аварийно-спасителна група (*Заповед за създаване на аварийна група - Приложение № 2, Списък на членовете на групата - Приложение № 4*);

- създаване на организация за своевременно информиране на пребиваващите при възникване на кризисна ситуация и евакуирането им от застрашената зона.

Планът за защита при бедствия се въвежда в следните случаи:

- при възникване на бедствие или авария засягащи територията на обекта;
- при въвеждане на национален, областен или общински план за защита при бедствия.

V. Ресурси, необходими за изпълнение на предвидените защитни мерки

1. Финансово осигуряване

Подсигурени са 100 лв. за непредвидени разходи.

2. Комуникационно осигуряване

Използват се лични мобилни телефони.

3. Материално-техническо осигуряване

Училището разполага с пожарогасители, маски за еднократна употреба. В стаята на медицинската сестра се намира санитарна чанта /пригодена / със средствата за оказване на първа помощ. Налични са и пожарогасителни средства за първоначално гасене на пожар- гребла, кирки, лопати, а при поледици и обледяване - пясък и сол. (в Приложение № 7), в таблица са описани/.

Складът с наличното имущество необходимо за провеждане на аварийно-спасителни работи, се намира до входа на училището. Ключ от помещението се съхранява при Янка Узунова . Отговорник за раздаване на имуществото от склада е Янка Узунова.

VI. Време за готовност за реагиране на Обектовия щаб и на аварийно-спасителната група.

Оповестяване на Щаба се извършва съгласно Приложение № 9.

Щабът се оповестява:

- при опасност предизвикана от авария, бедствие /т.е. при реална обстановка/;
- при провеждане на учение по Плана на Щаба;
- при проверка на готовността на Щаба;

Времето за явяване на определеното работно място в НУ "Св. Св. Кирил и Методий" на членовете на щаба след оповестяване е както следва:

- в работно време незабавно;
- в извънработно време *до 60 минути*.

При силно земетресение за начало на оповестяване на членовете на щаба се счита затихването на последния силен тряс.

Оповестяване на аварийно-спасителната група се извършва съгласно Приложение № 9

Времето за явяване на определеното работно място в НУ "Св. Св. Кирил и Методий" на членовете на аварийно-спасителната група след оповестяване е както следва:

- в работно време незабавно;
- за всички останали – *до 60 мин*;

Аварийната група се оповестява от Даниела Атанасова. Групата се събира в НУ "Св. Св. Кирил и Методий" и започва незабавно провеждането на спасителни и неотложни аварийно-възстановителни работи под ръководството на

Ръководството на действията при бедствия или авария се извършва от Милена Желева Иванова, а при отсъствие или невъзможност от Лидия Йовкова Койрушка

В случай че има жертви, пострадали, необходимост от евакуация от втория етаж и други особени случаи и при участие на професионални и доброволни формирования, ръководството се извършва от Стоянка Атанасова Николова до пристигането на специализирани екипи и се продължава с действия под ръководството на общия ръководител на спасителните работи.

VII. Взаимодействие със съставните части на единната спасителна система.

При настъпване на извънредни ситуации, при които Щабът на в НУ "Св. Св. Кирил и Методий" не може да се справи самостоятелно, директорът незабавно търси помощ от частите на единната спасителна система чрез ОЦ на РД ПБЗН - Пловдив на тел.032/932200 или чрез ЕЕНСП 112 (Приложение № 9)

Координацията се осъществява по време, място и задачи. На пристигналите екипи при възможност се оказва съдействие и се предоставя исканата информация.

VIII. Заключителни разпоредби

1. Персоналът на обекта задължително се запознава със съдържанието на Плана за защита при бедствия срещу подпис. Приложение № 5

2. Веднъж годишно се провежда обучение на работещите за защита при бедствия. Приложение № 11

3. Веднъж годишно се провежда тренировка с личния състав на обекта за усвояване на Плана за защита при бедствия. Приложение № 10

4. Планът се актуализира при промяна на инфраструктурата на обекта, при организационни промени в обекта, при кадрови промени и при промени в наименования и телефонни номера на структурите по взаимодействие.

5. Планът за защита при бедствия е изготвен в два екземпляра и се съхранява дирекцията.

Изготвил (фамилия и длъжност): / п /

(Милена Иванова, директор)

ПРИЛОЖЕНИЯ:

1. Заповед за създаване на Обектов щаб за изпълнение на Плана за защита при бедствия *(актуализира се минимум веднъж годишно или при промяна на обстоятелствата)* Приложение № 1
2. Заповед за създаване на аварийно-спасителна група *(актуализира се минимум веднъж годишно или при промяна на обстоятелствата)* Приложение № 2
3. Списък на членовете на Обектовия щаб за изпълнение на Плана за защита при бедствия с адреси и телефонни номера. Приложение № 3
4. Списък на членовете на аварийно-спасителната група с адреси и телефонни номера. Приложение № 4
5. Списък на служителите работещи в НУ "Св. Св. Кирил и Методий", запознати с Плана за защита при бедствия. Приложение № 5
6. Телефонен указател на отговорни институции и длъжностни лица. Приложение № 6
7. Списък на видовете имущество. Приложение № 7
8. Таблица със сигналите за ранно предупреждение и оповестяване на населението при бедствия. Приложение № 8
9. Схема за оповестяване. Приложение № 9
10. Примерен протокол от провеждане на тренировка по изпълнение на Плана за защита при бедствия. Приложение № 10
11. Примерен протокол от проведено обучение на персонала за защита при бедствия. Приложение № 11
12. Макросейсмична скала за определяне силата на земетресенията (Медведев-Шпонхоер-Карник-1964) Приложение № 12
13. Задължения на аварийно-спасителната група Приложение № 13

Начално училище "Свети Свети Кирил и Методий"
с. Борец, ул. "Първа" № 47А, GSM 0879925972

ЗАПОВЕД

№ РД-10-79/01.10.2025 г.

На основание чл. 36(1), т. 3 от Закона за защита при бедствия с оглед поддържане в готовност на сили за управление на НАВР при възникване на бедствия на територията на НУ „Св. Св. Кирил и Методий“

НАРЕЖДАМ:

1. За общо ръководство, координация и контрол на дейностите по защита на персонала и пребиваващите в НУ „Св. Св. Кирил и Методий“ да се сформира Обектов щаб за изпълнение на Плана за защита при бедствия в състав:

Председател: Милена Желева Иванова - директор

Зам. председател: Лидия Йовкова Койрушка – учител

Секретар - Даниела Петрова Атанасова - учител ПГ

Членове:

1. Стоянка Атанасова Николова - учител ГЦОУД

2. Янка Георгиева Узунова - чистач

След оповестяване членовете на щаба да се явят в *кабинета на директора* - в работно време незабавно, в извънработно време *до 60 минути* от часа на оповестяване.

За работно място на Щаба определям в *кабинета на директора*.

Телефони за връзка с Щаба: 0879925972

Настоящата заповед да се доведе до знанието на упоменатите лица за сведение и изпълнение. Лицата да се запознаят със заповедта срещу подпис.

Контрол по изпълнението на настоящата заповед възлагам на Лидия Йовкова Койрушка - учител в ГЦОУД.

ДИРЕКТОР: / n /

Начално училище "Свети Свети Кирил и Методий"
с. Борец, ул. "Първа" № 47А, GSM 0879925972

ЗАПОВЕД

№ РД-10-80/01.10.2025 г.

На основание чл. 36 (1), т. 3 от Закона за защита при бедствия за изпълнение на неотложни аварийно–възстановителни работи при възникване на бедствия, аварии и извънредни ситуации на територията на НУ "Свети Свети Кирил и Методий», с. Борец

НАРЕЖДАМ:

1. Да се сформира **аварийно-спасителна група** в състав:

Ръководител: Лидия Йовкова Койрушка - учител

Членове:

1. Даниела Петрова Атанасова - учител ПГ

2. Стоянка Атанасова Николова - учител ГЦОУД

3. Янка Георгиева Узунова - чистач

2. На основание чл. 36 (2), т. 5 от Закона за защита при бедствия да се организира обучение на личния състав на групата.

3. Оповестяването на аварийно-спасителната група за привеждане в готовност се извършва в съответствие с предварително утвърдена схема чрез Лидия Йовкова Койрушка - учител ГЦОУД /дежурния по охрана/.

4. След оповестяването членовете на групата да се явят *до 60 минути* в района на училището.

Настоящата заповед да се доведе до знанието на упоменатите лица за сведение и изпълнение. Лицата да се запознаят със заповедта срещу подпис.

Контрол по изпълнението на настоящата заповед ще изпълнявам лично.

ДИРЕКТОР / n /
И ПРЕДСЕДАТЕЛ НА ЩАБ ЗА ИЗПЪЛНЕНИЕ
НА ПЛАНА ЗА ЗАЩИТА ПРИ БЕДСТВИЯ

**СПИСЪК
НА ЧЛЕНОВЕТЕ НА ОБЕКТОВИЯ ЩАБ ЗА ИЗПЪЛНЕНИЕ НА ПЛАНА ЗА ЗАЩИТА ПРИ
БЕДСТВИЯ В НУ „Св.Св.Кирил и Методий”**

№	Длъжност в Обектовия щаб	Име, презиме, фамилия	Длъжност	Домашен адрес	Домашен и мобилен телефон
1	2	3	4	5	6
I. РЪКОВОДСТВО					
1	Председател	Милена Желева Иванова	директор	Пловдив, ул. „Варшава”	0879925972
2	Зам. председател	Лидия Йовкова Койрушка	учител	Раковски, ул. Захари Стоянов№ 11	0884475335
3	Секретар	Даниела Петрова Атанасова	учител ПГ	Пловдив, ул. Порт Артур”, №14	0896799691
II. ЧЛЕНОВЕ НА ЩАБА					
1	Член	Стоянка Атанасова Николова	учител ГЦОУД	с. Труд, ул. Пампорово” № 32	0896884818
2	Член	Янка ГеоргиеваУзунова	чистач	с. Борец	0879928559
3	Член				
4	Член				

СПИСЪК
НА ЧЛЕНОВЕТЕ НА АВАРИЙНО-СПАСИТЕЛНАТА ГРУПА В НУ „Св. Св. Кирил и Методий”

№	Длъжност в аварийната група	Име, презиме, фамилия	Длъжност	Домашен адрес	Домашен и мобилен телефон
1	2	3	4	5	6
I. РЪКОВОДСТВО					
	Ръководител	Лидия Йовкова Койрушка	Уч. ГЦОУД	Раковски ул. Захаре Стоянов № 11	0884475335
II. ЧЛЕНОВЕ					
1	Член	Даниела Петрова Атанасова	учител ПГ	Пловдив, ул. Порт Артур. 14	0896799691
2	Член	Стойанка Атанасова Николова	учител ГЦОУД	с. Труд, ул. Пампорово” № 32	0896884818
3	Член	Янка ГеоргиеваУзунова	чистач	с. Борец	0879928559
4	Член				

СПИСЪК

**На служителите, работещи в НУ „Св. Св. Кирил и Методий”, запознати с
Плана за защита при бедствия**

№	Име, презиме и фамилия	длъжност	дата	телефонен номер	подпис
1	Милена Желева Иванова	Директор		0879925972	
2	Стоянка Атанасова Николова	Учител ГЦОУД		0896884818	
3	Даниела Петрова Атанасова	Учителр ПГ		0896799691	
4	Йоана Красимилова Павлова	учител		0899687380	
5	Лидия Йовкова Койрушка	Учител в ГЦОУД		0884475335	
6	Янка ГеоргиеваУзунова	чистач		0879928559	
7	Ана Иванова Атанасова	Образователен медиатор		0896042722	
8	Емилия Тодорова Боевска	учител		0894392638	
9	Жана Стоименова Веселинова	учител		0882272612	

ТЕЛЕФОНЕН УКАЗАТЕЛ

ЕЕНСП - 112 (Единен европейски номер за спешни повиквания)

ДЕЖУРЕН РДПБЗН ПЛОВДИВ – 032/932200; 032/932201

ЦСМП - ДЕЖУРЕН – 032/643366

ДЕЖУРЕН РУП МВР РАКОВСКИ – 03151/50-50
ПОЛИЦЕЙСКИ УЧАСТЪК БРЕЗОВО - 031914/24-45

УНИВЕРСАЛЕН ТЕЛЕФОН ЗА ГРАЖДАНИ В ОБЩИНА БРЕЗОВО 03191/2250

ОБЩИНА БРЕЗОВО - 03191/30-10
КМЕТСТВО С. БОРЕЦ - 03193/22-21

**СПИСЪК
на видовете имущество**

№	ВИДОВЕ ИМУЩЕСТВА	МЯРКА, /бр., кг., л/	КОЛИЧЕСТВО
1	2	3	4
1.	Индивидуални средства за защита		
1.1	Маски за еднократна употреба	Бр.	50
1.2			
1.3			
1.4			
1.5			
1.6			
1.7			
1.8			
2.	Медицинско имущество		
2.1	Санитарни чанти	Бр.	1
2.2	Носилки	-	-
2.3	Шини	-	-
2.4	Бинт	Бр.	5
2.5	Памук	Бр.	4
2.6	Лекарства		
3.	Пожаротехнически средства за първоначално гасене на пожар		
3.1	Противопожарни одеяла	-	-
3.2	Пожарогасители - прахови	Бр.	2
3.3	Пожарогасители- водни	Бр.	1
3.4	СО2 Пожарогасител	Бр.	1
4.	Друго имущество		
4.2	Гребла	2	2
4.3	Кирки	1	1
	Лопати	1	1
	Тупалки	-	-
5.	Материали		
5.1	Пясък	Кг.	20
5.2	Сол	Кг.	20
5.3	Адсорбенти	-	-
6.	Транспортни средства	-	-
7.	Малогабаритна техника	-	-

Сигнали за ранно предупреждение и оповестяване на населението на територията на Република България

Сигналите за ранно предупреждение и оповестяване на населението на територията на страната са:

„Национален сигнал за тревога”, „Национален сигнал за край на тревогата”, „Въздушна опасност”, „Отбой от въздушна опасност”.

Те се разпространяват и излъчват посредством:

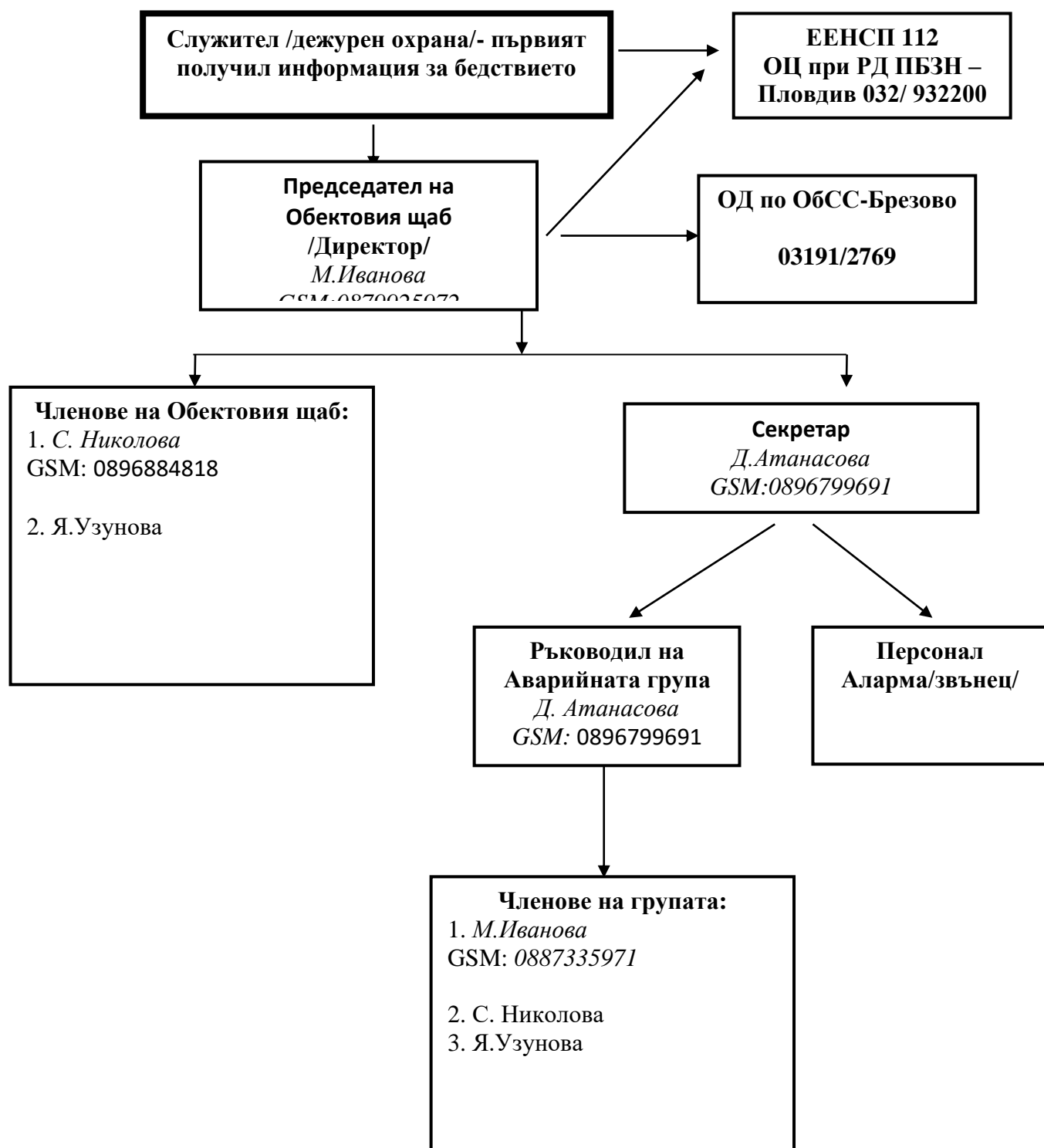
- Националната система за ранно предупреждение и оповестяване при бедствия чрез акустични сирени;
- Подсистема на автоматизираната система за оповестяване на ГДПБЗН чрез електромеханични сирени;
- Програмите на БНТ, БНР, операторите на радио и телевизионни програми с национално и регионално покритие;
- Радиотранслационните възли/уредби, инсталирани в населените места;
- Локалните автоматизирани системи за оповестяване, експлоатирани в потенциално опасните обекти.

Видът и акустичните характеристики на посочените сигнали, съгласно ПМС № 48 от 01.03.2012 г, обн. ДВ бр.20 от 09.03.2012 г., са дадени в таблицата:

Видът и акустичните характеристики на посочените сигнали са дадени в таблицата.

№	Наименование на сигнала	Описание	По какво се предава	Бележки
1.	„Национален сигнал за тревога”	Непрекъснат вой от акустични сирени с продължителност 3 мин. със скокообразно изменение на честота от 700 до 1000 херца с период на повторение 8 секунди.	Акустични сирени в градовете: София, Варна, Бургас, Русе, Плевен, Кърджали, Смолян, Пазарджик, Пловдив и Монтана.	Излъчва се при бедствие, а два пъти в годината - в първия работен ден на месец април и на месец октомври в 13,00 ч - за тренировъчни тестове.
2.	„Национален сигнал за край на тревогата”	Непрекъснат вой от акустични сирени с продължителност 2 минути с честота 450 херца.	Акустични сирени в градовете: София, Варна, Бургас, Русе, Плевен, Кърджали, Смолян, Пазарджик, Пловдив и Монтана.	Излъчва се след преминаване на опасността от бедствието, а два пъти в годината - в първия работен ден на месец април и на месец октомври в 13,00 ч - за тренировъчни тестове.
3.	„Въздушна опасност”	Непрекъснат вой от акустични и електромеханични сирени с продължителност 3 минути с плавно изменящ се звук през 15 секунди с честота от 100 до 450 херца.	Акустични и електромеханични сирени на територията на цялата страна.	Излъчва се при необходимост и ежегодно на 2 юни за отдаване на почит на Христо Ботев и на загиналите за свободата на България.
4.	„Отбой от въздушна опасност”	Непрекъснат вой от електромеханични сирени с продължителност 2 мин. с честота 450 херца.	Акустични и електромеханични сирени на територията на цялата страна.	Излъчва се след преминаване на опасността от въздушно нападение.

**СХЕМА ЗА ОПОВЕСТЯВАНЕ НА ЩАБА, АВАРИЙНО-СПАСИТЕЛНАТА ГРУПА И
ПРЕБИВАВАЩИТЕ ПРИ ВЪЗНИКВАНЕ НА ИЗВЪНРЕДНА
СИТУАЦИЯ В НУ „Св.Св.Кирил и Методий”**



ПРОТОКОЛ *(примерен образец)*

Днес 201.... г. в изпълнение на заповед №/.....201.... г. на директора на НУ «Свети Свети Кирил и Методий», съгласно чл. 36, ал. 2, т. 2 от Закона за защита при бедствия (ЗЗБ), се проведе тренировка на персонала по изпълнение на Плана за защита при бедствия на пребиваващите.

Тема на тренировката: *(Пример: “Действия на ръководството и персонала при земетресение”)*

Цел на тренировката: да се подобрят уменията и се повиши готовността за действие на работещите при *(земетресение, пожар, наводнение, хим. замърсяване, радиационна авария в АЕЦ»Козлодуй»).*

Тренировката се проведе от часа до часа на територията на НУ «Св. Св. Кирил и Методий», с. Борец.

В тренировката взеха участие бр. работници и служители от НУ «Св. Св. Кирил и Методий».

Бяха отработени следните учебни въпроси:

1. *Оповестяване на персонала*
2. *Оценка на обстановката*
3. *Провеждане на спасителни и неотложни аварийно-възстановителни работи-практическо изпълнение.*

Тренировката премина в следния ред: *(описват се основните мероприятия според Плана за съответното бедствие)*

➤ *(Пример: При усещане на земетресението дежурния охранител уведомява директора. Директорът организира евакуацията на работещите и посетителите в обекта след преминаване на първия трус.)*

➤ *(Евакуацията на работещите в обекта бе обявена чрез (локална сирена, звънец, обхождане на стаите от дежурния охранител, по телефона.....)*

➤ *(Евакуацията от сградата завърши за минути. Персоналът се събра на сборния пункт за евакуация, където бе извършена проверка на излезлите откого се прави проверката??? и резултата бе докладван на директора.*

➤ *(След края на евакуацията аварийната група извърши обход в сградата за търсене на пострадали и установяване на щетите)*

➤ *(Описват се и други специфични мероприятия за обекта – спиране на газ, електричество, помпи и др.)*

След отработване на учебните въпроси, ръководителят обяви край на тренировката.

На проведения анализ ръководителят направи разбор на действията и поведението на служителите при изпълнение на поставените задачи и даде *(отлична, много добра, добра, задоволителна, слаба)* оценка на действията на персонала и аварийната група и направи следните изводи:

- При изпълнение на практическите действия участващите притежават съответните умения и навици за справяне с възникналата извънредна ситуация в обекта;

-

Като слабост в организиране и провеждане на тренировката може да се отчете, следното:

-
.....

(*Пример: - при излизането си служителите не се събраха на Сборния пункт; не се спазваше схемата за евакуация; Плана за защита при бедствия не е актуализиран своевременно в съответствие с настъпилите кадрови промени, промени в актуалните наименования и телефони за връзка на регионалните структури, нормативната база и т.н.)*

Изготвил протокола:

(.....)

Ръководител на тренировката:

(.....)

.....20..... г.

с. Борец

ПРОТОКОЛ

(примерен образец)

Днес 201...г. в изпълнение на заповед №/.....201..г. на директора на НУ „Свети Свети Кирил и Методий“, с. Борец, съгласно чл. 36, ал. 2, т. 5 от Закона за защита при бедствия (ЗЗБ), се проведе обучение на персонала за защита при бедствия на тема:
.....

с учебни въпроси:

1.
2.
3.

Занятието се проведе от часа до часа в

На занятието присъстваха ... бр. *(учители, помощен персонал)*

Ръководител на обучението, на
длъжностВ

Лектори:

1.
(име и фамилия, длъжност, организация)
2.
(име и фамилия, длъжност, организация)
3.
(име и фамилия, длъжност, организация)

Изготвил протокола:

(.....)

Ръководител на обучението:

(.....)

.....20.....г.

с. Борец

МАКРОСЕИЗМИЧНА СКАЛА ЗА ОПРЕДЕЛЯНЕ СИЛАТА НА ЗЕМЕТРЕСЕНИЯТА (МЕДВЕДЕВ-ШПОНХОЕР-КАРНИК – 1964 г.)

МШК-64

I СТЕПЕН	Незабележимо. Не се усеща от хората.
II СТЕПЕН	Едва забележимо. Разтърсването може да бъде усетено само от отделни хора, намиращи се в покой в постройки, особено по високите етажи.
III СТЕПЕН	Слабо. Земетресението се усеща от малцина, намиращи се в здания. Разтърсването е подобно на това, което се усеща при преминаване на лек автомобил: полюшване или леко треперене. Много слабо разклащане на висящи предмети, по-силно на високите етажи.
IV СТЕПЕН	Усеща се от по-голяма част от населението. В зданията трусят се усеща от мнозина, на открито от отделни хора. Някой се пробуждат от сън. Наподобява сътресение от тежко натоварен камион. Не поражда уплаха. Прозорци, врати и съдове звънят, мебелите треперят, подове и стени скърцат, висящи предмети се люлеят леко.
V СТЕПЕН	Силно. Трусът се усеща от всички в здания и мнозина на улицата. Някой хора се изплашват и избягват на открито. Голяма част от хората се събуждат. Разтърсването прилича на удар, предизвикан от падане на тежък предмет в къща. Свободно окачени предмети се люлеят, някои предмети се преместват или падат. Вратите и крилата на прозорците се отварят и затварят с удряне. От напълнени отворени съдове може да се изплиска течност. Рядко се образуват тънки пукнатини в мазилката на паянтови и стари здания.
VI СТЕПЕН	Изплашващо и причиняващо леки повреди на здания. Усеща се от всички хора в постройки и на открито. Много хора, намиращи се в здания, се уплашват и побягват навън. Отделни хора губят равновесие. Съдове, книги и други малки предмети падат. Възможно е движение на тежка мебел. Домашните животни са силно обезпокоени. Малки камбани звънят. Дървета и стълбове забележимо се клатят. Във всички здания са възможни тънки пукнатини в мазилката и откъсване на малки парчета от нея, както и пукнатини в комини и падане на част от тях. Възможни са промени в дебитите на извори, единични свличания по стръмни склонове, образуване на пукнатини във влажни почви.
VII СТЕПЕН	Повреди в зданията. Настъпва обща тревога – болшинството са уплашени и побягват навън, много хора трудно се удържат на крака, усеща се и от водачите на автомобили в движение. Повалят се и се преместват

	<p>предмети, във водните басейни се образуват вълни и водата се размътва. Дебитът на изворите се изменя. Кладенците изменят водното си ниво. Отделни случаи на свличания по речни брегове и крайпътни участъци. Постройките с подсилена конструкция и дървените къщи получават дребни пукнатини върху мазилката и се откъсват малки парченца от нея. Постройките с печени тухли, панелни сгради, постройки с носеща конструкция получават малки пропуквания на стените и комините и срутване на част от последните. Каменните и кирпичени постройки получават тежки повреди – големи пропуквания на стените и срутване на част от комините. Звънят големи камбани. Могат да се нарушат съединителни части на тръбопроводи. Дървета и стълбове се клатят силно.</p>
VIII СТЕПЕН	<p>Тежки повреди на здания и паника. Изпитват безпокойство даже хора, управляващи превозни средства. В зданията се премества и понякога преобръща тежката мебел, част от висящите лампи се повреждат. Постройките с подсилена конструкция получават малки пропуквания на стените, пукнатини в комините и срутване на част от тях. Много от обикновените тухлени здания получават повреди като срутване на комините, големи пукнатини в стените, някои от тях могат да получат частични обрушвания. Много от селските постройки от кирпич и камък получават разцепване на каменните основи, част от зданията се срутват. Нарушаване на връзки в тръбопроводи. Ограничени срутвания край пътищата и реките. В почвата се появяват пукнатини, възможни са и в асфалта. Променят се дебита и нивото на водоизточниците.</p>
IX СТЕПЕН	<p>Всеобща паника сред хора и животни, всеобща повреда на зданията и много разрушения. Широки и дълги пукнатини в терена. Чести свличания и сривания на земни маси. Появяват се или пресъхват извори. В отделни случаи се изкривяват железопътни релси и повреди на пътните платна. Паметници и колони се повалят. Постройките с подсилена конструкция и дървените къщи получават зеещи пукнатини върху стените, до разрушаване на конструктивни възли и срутване на части от зданията. Постройките с печени тухли, панелни сгради, постройки с носеща конструкция претърпяват повреди, като част от сградите се срутват. Някои сгради се разрушават до основи.</p>
X СТЕПЕН	<p>Значителни до пълни разрушения на повечето сгради. Разкъсвания и изкривявания на подземни тръбопроводи. Изкривявания на ж. п. релси. Пътните платна добиват вълниста повърхност. Широки пукнатини и разкъсвания на почвата, големи каменопади и движение на свлачища. Образуват се нови езера. Възникват сериозни повреди в бентовете, насипите, язовирите, както и тежки повреди на мостовете.</p>
XI СТЕПЕН	<p>Унищожавашо. Невъзстановими повреди се получават и в най-добре</p>

	конструирани здания, подземни и наземни съоръжения. Значителни деформации на земната повърхност, разкъсвания и разломявания с метрови амплитуди. Повсеместни обрушвания на земни и скални маси.
XII СТЕПЕН	Променящо земния пейзаж. Всички сгради са унищожени. Повърхността на земята претърпява дълбоки преобразувания. Образуват се водопади, реките променят направленията и руслата си, изчезват и се появяват водоеми.

Практически важни потенциални ефекти и последствия от земетресение при различна степен сеизмична интензивност (ефектите и последствията при по-висока интензивност включват всички изредени за предходната степен):

6-та степен по скалата на Медведев-Шпонхоер-Карник (МШК):

- поява на необходимост от мерки за опазване на обществения ред (“изплашващо” въздействие)

7-ма степен по МШК:

- повишен риск от автопроизшествия по време на труса;
- къси съединения по електропреносната мрежа по време на труса;
- в планински райони: нарушена проходимост в участъци от пътни платна и ж. п. трасета;
- ранени хора (очаквани единични случаи)

8-ма степен по МШК:

- трудно контролируемо поведение на хора и животни;
- висок риск от автопроизшествия, както по време на труса, така и след него;
- ранени, възможни са и смъртни случаи;
- пожари в ограничени размери;
- прекъсване на електроподаване, евентуално и на телефонни линии;
- активизиране на свлачища;
- напълно непроходими участъци на транспортни артерии (свличания и слягания на почва, срутвания на скални късове и др.);
- възможни технологични аварии;
- възможни аварии по тръбопроводи

9-та степен по МШК:

- наличие на пожари, наводнения;
- смъртни случаи;
- прекъснато електроснабдяване на големи територии;
- възможни прекъсвания на водо- и газоподаване;
- напълно неизползваеми транспортни артерии;
- опасност от епидемии;
- наложителна необходимост от медицинско обслужване, подслони, завивки, храна, вода, осветителни и отоплителни прибори

ЗАДЪЛЖЕНИЯ НА АВАРИЙНО-СПАСИТЕЛНАТА ГРУПА

- Да организира непрекъснато наблюдение при обявена опасност от бедствия и аварии в района на обекта
- Да обходи района на обекта веднага след бедствие или авария и да осигури първата информация за пострадали и състоянието на сгради и съоръжения;
- Да подпомага Щаба за изпълнение на плана при изясняване на цялостната обстановка след бедствие или авария
- Да информира своевременно Щаба за възникнали промени в обстановката
- Да оказва долекарска помощ на пострадали с наличните медицински материали
- Да подпомага изпратените медицински екипи в усилията им за спасяване живота на пострадалите.
- Да съхранява и обслужва наличните индивидуални средства за защита (ИСЗ), съгласно дадените указания;
- Да води точен отчет на наличните и полагащите се ИСЗ;
- Да създаде необходимата организация за бързото получаване и раздаване на ИСЗ;
- Да изготвя списъци с размерите на необходимите ИСЗ, които да се актуализират;
- Да осигури подръчни средства за защита (памучно-марлени превръзки, кърпи при липса на ИСЗ).